

## iFIX 報表(iReport)設定說明

### 1. 簡述：

iFIX 報表(iReport)主要目的是將 Fix32 · iFix 的傳統歷史曲線資料填入，經由事先客製化的 Excel 報表格式，然後列印出來，此程式正常執行需要 License (Trendtek.lic 檔案須與此程式在同一目錄)。

### 2. 軟體需求：

- Fix32 · iFix 其它新版本
- Windows 2003 以上。或 WindowsNT、2000、XP 環境需安裝 .NET Framework 4.0(dotnetfx.exe)。如果是 win XP, win 2k 可以使用 windows update。

### 3. 安裝：

安裝方式：

只要將 kvNetClass.dll、hasp\_net\_windows.dll、sntl\_adminapi\_net\_windows.dll、sntl\_adminapi\_windows.dll、sntl\_adminapi\_windows\_x64.dll、Proficy.iFixToolkit.Adapter2.dll、Trendtek.Library.dll、kvFixReportCfg.exe、KvFixReportPrtNet.exe、Trendtek.lic 複製到同一個目錄下即可。

## 4. 操作步驟：

### 4.1 先用 Excel 製作底稿範本

請先使用 EXCEL 來設計底稿範本，下面是一個使用者預先客製化的 EXCEL 底稿範本範例 Report.xls。

Microsoft Excel - Report.xls

檔案(F) 編輯(E) 檢視(V) 插入(I) 格式(O) 工具(T) 資料(D) 視窗(W) 說明(H)

Adobe PDF

Tahoma 10 B I U

稍後程式要填入的日期位置 **B2**

稍後程式要填入的某 tag 資料開始位置 **B4**，向下方向

稍後程式要填入的某 tag 資料開始位置 **C4**，向下方向

藍色部份為使用者預先客製化的資料

程式要填入的報表資料列印工作表名稱

	B	C	D	E	F
1			<b>FixReport 報表底稿</b>		
2	日期				
3	時間	溫度	壓力	溼度	電解質
4	1				
5	2				
6	3				
11	8				
12	9				
13	10				
14	11				
15	12				
16	13				
17	14				
18	15				
19	16				
20	17				

日報表 / Sheet2 / Sheet3 /

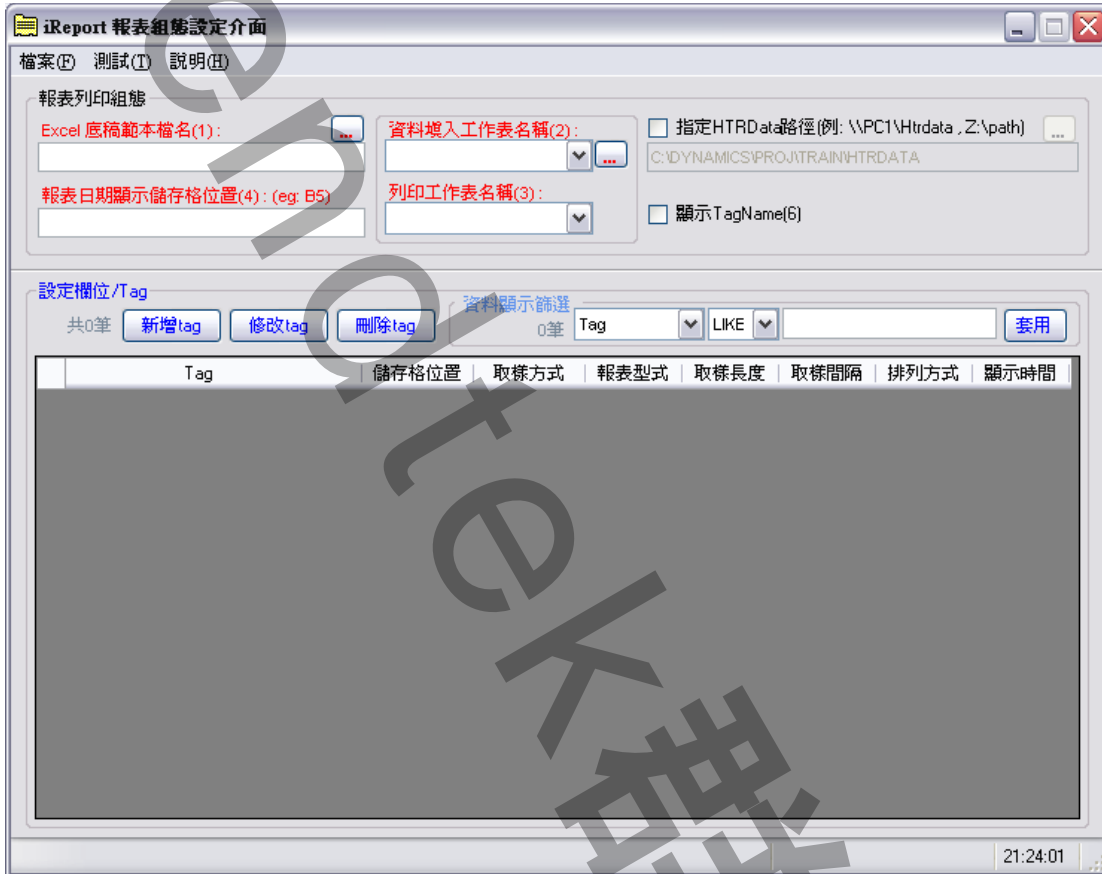
就緒 NUM

(小提示：存檔時以標準方式存檔，之後 KvFixReportPrtNet 列印時會比較快，如果存檔時以特別方式存檔如分頁模式，KvFixReportPrtNet 列印時會比較慢)

## 4.2 定義報表組態設定表

此步驟目的是 定義一份對應表要讓 KvFixReportPrtNet.exe 知道要列印哪些 Tag、列印方式.... 等資訊。

請在你安裝的目錄下啟動 kvFixReportCfg.exe 設定程式，之後出現如下視窗。



## 4.2.1 :

定義「設定報表列印組態」，如下圖：(紅色區域表示一定要輸入)

## ◆ Excel 底稿範本檔名：

指定欲套用列印資料的 EXCEL 底稿範本檔名，可用瀏覽按鈕 ( ... ) 來選取該檔案，或手動填入 ( 註：EXCEL 底稿範本檔案要先建立如 3.1 節，並存成\*.xls 檔 )。

## ◆ 報表日期顯示儲存格位置：

指定要列印的日期顯示儲存格。

## ◆ Excel 資料填入工作表名稱：

指定 [將報表資料] 填入到 EXCEL 底稿範本檔案的哪一個工作表(sheet) 名稱，可用瀏覽按鈕 ( ... ) 來選取，或手動填入。如果[資料填入]的工作表與[列印工作表名稱]的工作表是同一個，則將[資料填入] 與[列印工作表名稱]設成一樣。

資料填入工作表名稱欄位 - 主要是讓使用者可先將資料填入至其他工作表，然後經過一些處理(如畫圓餅圖、計算等)，才再轉入另一實際[列印工作表]

## ◆ Excel 列印工作表名稱：

指定實際要列印出的工作表(sheet) 名稱。

## ◆ 指定 HTRData 路徑：

若不勾選此項，表示使用 FIX SCU 預設的 HtrData 歷史曲線資料庫存放路徑。

若要指定其他或遠端電腦歷史曲線資料庫存放路徑，請勾選此項並輸入或瀏覽其他目錄。

注意：遠端電腦須將 HtrData 歷史曲線資料庫存放路徑分享出來(ReadOnly 就可以)，且分享目錄必須是 HtrData 的根目錄，不可以是 HtrData 目錄下的子目錄。

## ◆ 顯示 TagName 名稱：

勾選此項，表示在每個 Tag 資料上方填入 TagName 名稱。

若排列方式為向下，TagName 名稱則放在上方。

若排列方式為向上，TagName 名稱則放在下方。

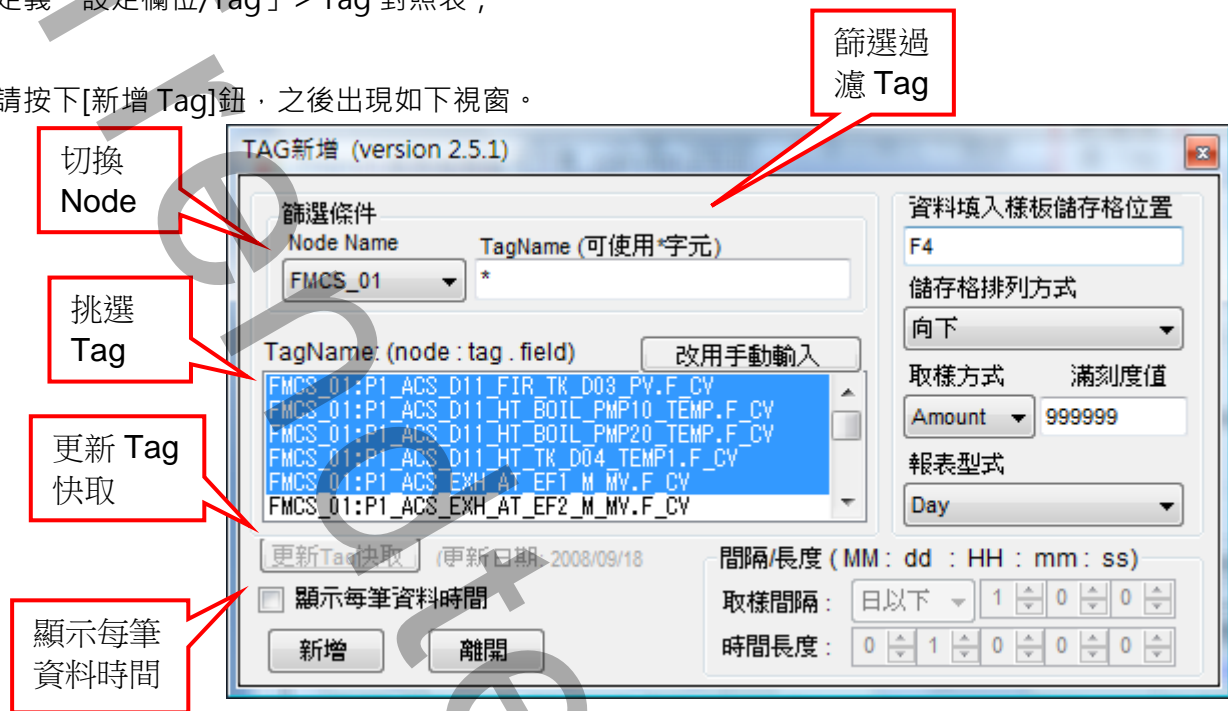
若排列方式為向右，TagName 名稱則放在左方。

若排列方式為向左，TagName 名稱則放在右方。

## 4.2.2 :

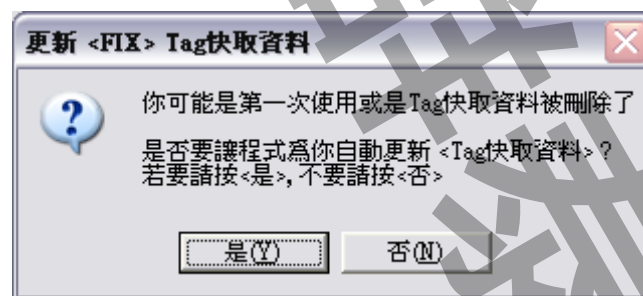
定義「設定欄位/Tag」> Tag 對照表；

請按下[新增 Tag]鈕，之後出現如下視窗。



如果第一次使用或此時在 Tagname 清單中沒有任何 tag 資料時，會出現詢問視窗，詢問是否要自動更新<Tag 快取>，請按下[是]、或下次手動按下[更新 Tag 快取]鈕來更新。

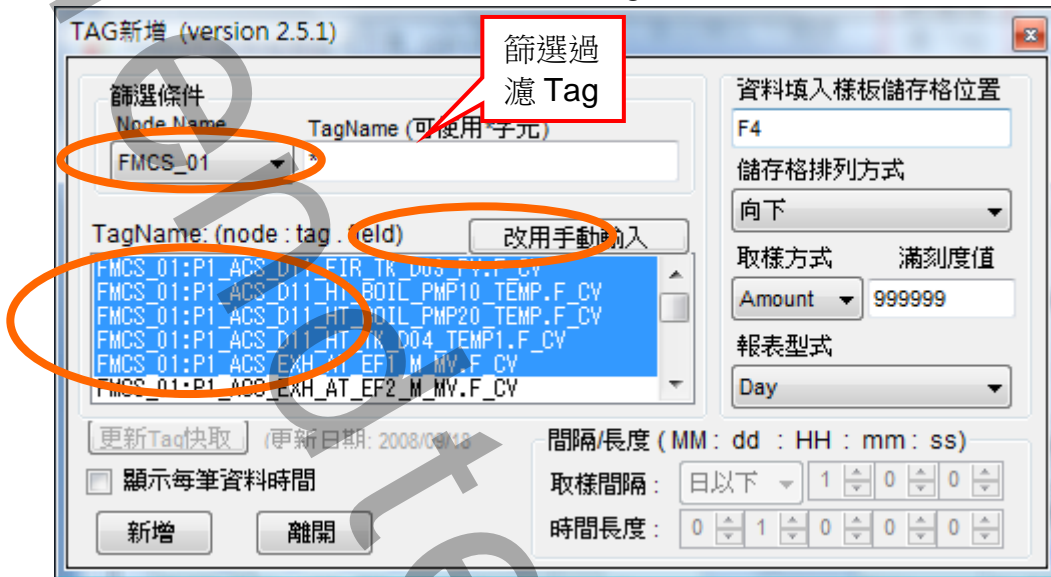
(小提示：你可以將 更新的 Tag 快取檔案，複製到別台電腦，哪麼別台電腦就不用再更新了。檔名格式為 cache\_kvFixReportCfg\_nodename.xml)



## ◆ TagName :

首先切換要使用的 SCADA 之節點名稱，然後在下拉式清單就可以選取出要顯示的 Tag，如下圖：

或是按下[改用手動輸入]鈕，以手動方式輸入 TagName。



## ◆ 顯示每筆資料時間：

是否要在每筆資料的右方填入每筆資料時間。一般情況，最多應只有一個 Tag 要勾選此選項，如果多個 Tag 勾選此選項，應注意是否重疊而覆蓋 Tag 的資料。

若排列方式為向下、向上，時間則放每筆資料的在左方。

若排列方式為向右、向左，時間則放每筆資料的在上方。

## ◆ 資料填入樣板儲存格位置：

指定上述選取 tagname 的報表資料，開始填入 EXCEL 報表樣板儲存格位置。(與 4.1 的有關，注意不可以重複)

## ◆ 儲存格排列方式：

指定上述選取 tagname 的報表資料，填入 EXCEL 報表樣板時的排列方向。

## ◆ 取樣方式：

指定上述選取 tagname，如何由 Fix 傳統歷史曲線資料庫中取樣。取樣方式有 Average(平均)、Sample(最後一筆)、High(最大值)、Low(最大值)、Amount(總量)。

選用 Amount 模式時，表示計算區段間的使用量。例如要列印電費(KWH)日報表，由於 KWH 是累計值，所以要用第 2 小時的最小值減去前 1 小時的最小值。當選用 Amount 模式，必須輸入[滿刻度值]。

## ◆ 報表型式：

指定上述選取 tagname 的報表型式，報表型式有 8Hour、Day、Week(週報)、Tendays(旬報)、Month、Quarter(季報)、Year、筆數-範圍、筆數-間隔、自訂(取樣時間與長度)。

採用 自定：可以自行定義 [取樣間隔]、[時間長度]。

若 [取樣間隔] 含有月份，計算方式則以 [時間長度] 的月除以[取樣間隔] 的月，其他均忽略。

若 [取樣間隔] 有日沒有月，計算方式則以 [時間長度] 的日除以 [取樣間隔] 的日，其他均忽略。

採用 筆數-範圍：表示從列印開始日期起的範圍內取出筆數。

若 [時間長度] 有日且大於 1 日以上，則以日為單位並以 [日數] / 筆數 方式產生報表，其他參數均忽略。

若 [時間長度] 小於 1 日以下，就以 [時間長度] / 筆數。

採用 筆數-間隔：表示從列印開始日期起，以間隔時間取出資料。

若 [取樣間隔] 有日，則以筆數\*日數 方式產生報表，其他參數均忽略。

若 [取樣間隔] 小於 1 日以下，就以筆數\*[時間間隔] 方式產生報表。

參數設定完成後請下新增鈕來新增對應資料。

## 4.2.3:

新增完成後按下離開鈕回至主視窗如下圖。若有錯誤可以按下修改、刪除鈕進行變更設定。如果一切無誤請按下選單欄 [檔案\存檔] 進行存檔。(注意副檔名必需是\*.csv 的檔案，如 Cfg.csv !)

選單欄> 檔案\存檔

測試列印

按下修改、刪除鈕可以變更設定

iReport 報表組態設定介面

檔案(F) 測試(T) 說明(H)

報表列印組態

Excel 底稿範本檔名(1): C:\Dynamics\APP\Report.xls

資料填入工作表名稱(2): 日報表

指定HTRData路徑(例: \\PC1\Htrdata\_Z:\path) C:\DYNAMICS\PROJ\TRAIN\HTRDATA

報表日期顯示儲存格位置(4): (eg. B5) B2

列印工作表名稱(3): 日報表

顯示TagName(5)

設定欄位/Tag 共6筆 新增tag 修改tag 刪除tag

資料顯示篩選 6筆 Tag LIKE 套用

Tag	儲存格位置	取樣方式	報表型式	取樣長度	取樣間隔	排列方式	顯示時間
C1_CRAB:AR1MAU_HUM001_PV.F_11	B4	Average	Month	0:30:0:0	0:1:0:0:0	Down	<input checked="" type="checkbox"/>
C1_CRAB:AR1MAU_HUM002_PV.F_...	C4	Average	Month	0:30:0:0	0:1:0:0:0	Down	<input type="checkbox"/>
C1_CRAB:AR1MAU_HUM003_PV.F_...	D4	Average	Month	0:30:0:0	0:1:0:0:0	Down	<input type="checkbox"/>
C1_CRAB:AR1MAU_MT001_PV.F_CV	E4	Average	Month	0:30:0:0	0:1:0:0:0	Down	<input type="checkbox"/>
C1_CRAB:AR1MAU_MT002_PV.F_CV	F4	Average	Month	0:30:0:0	0:1:0:0:0	Down	<input type="checkbox"/>
C1_CRAB:AR1MAU_MT003_PV.F_CV	G4	Average	Month	0:30:0:0	0:1:0:0:0	Down	<input type="checkbox"/>

C:\Dynamics\APP\1\_Month.csv 21:33:12

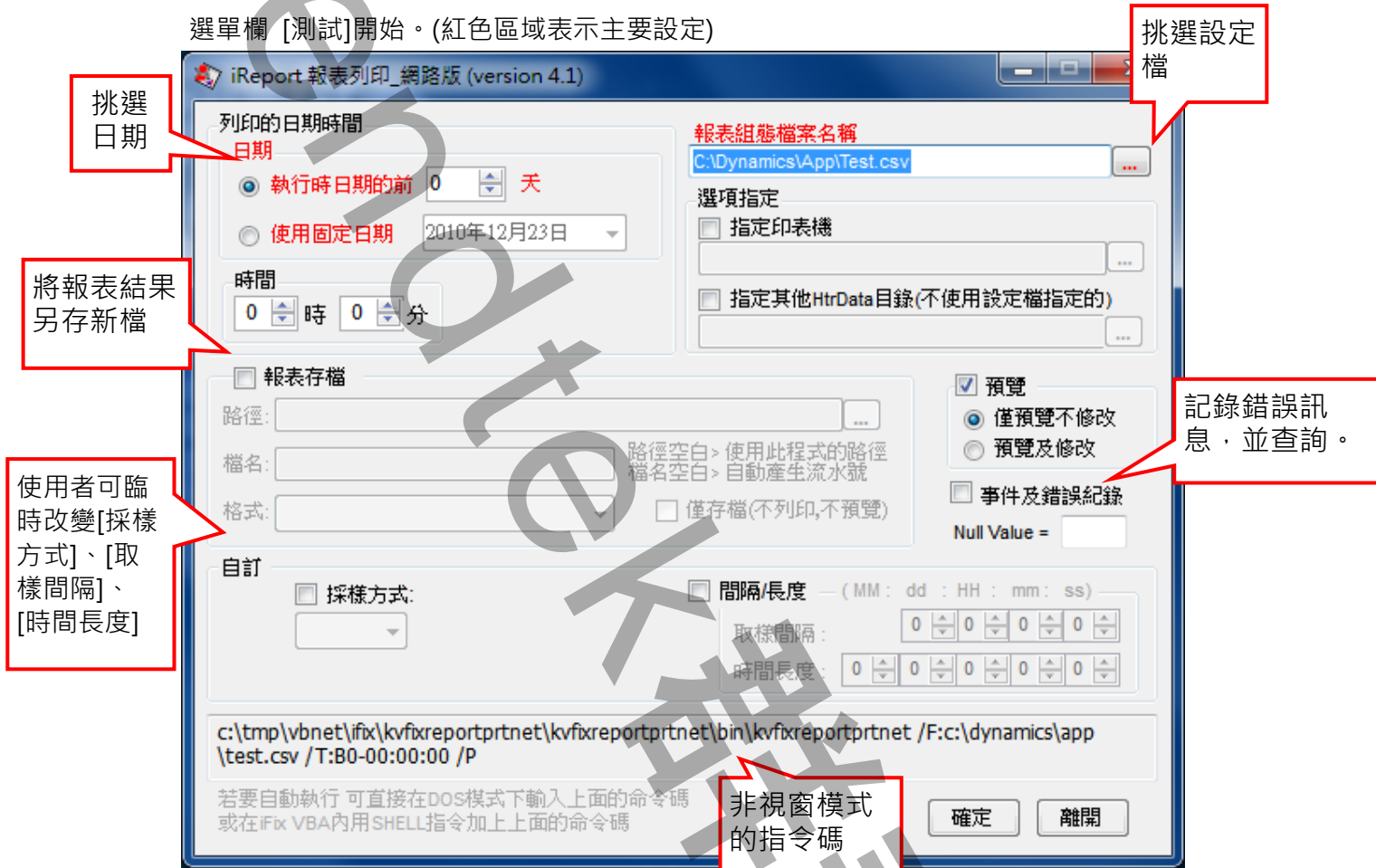


## 5. 測試成果

分為 2 種方式：

### (一)、視窗模式(手動操作列印)

請在你安裝的目錄下啟動 KvFixReportPrtNet.exe 程式，或由[ 開始 \ 程式集 \ 群泰科技 \ 群泰科技 iReport \ iReport 報表產生器]。或由上述**錯誤! 找不到參照來源。**按下選單欄 [測試]開始。(紅色區域表示主要設定)



- ◆ 列印的日期時間：

挑選列印的日期，大部分實際環境應該是選取 [執行時的前?天]方式。

執行時的前?天模式> 表示日期為當程式執行時日期的前幾天。適用在背景自動列印。

使用固定日期> 表示日期為固定日期。應該僅適用在測試或手動列印。

時間> 一般大都以 0 時 0 分為基準，如果以其他時分為基準(如以 8 時為交換班)，請調整此處。

- ◆ 報表組態檔案名稱：

挑選 3.2.3 的設定對照表檔案。

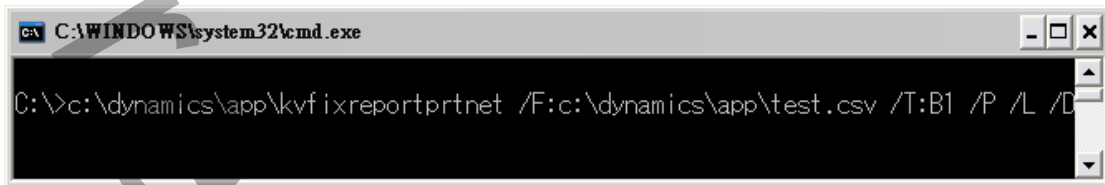
- ◆ 指定印表機：

可以指定特定印表機列印。

- ◆ 指定其他 HtrData 目錄(不使用設定檔指定的)：  
此功能在對照表已經有指定了，這裡是為了方便測試，臨時強制改變。
- ◆ 報表存檔：  
列印時一併存檔，以便日後查詢。  
目錄> 表示存檔目錄。省略表示存檔至與此程式相同目錄。  
檔名> 表示存檔檔名。省略表示檔名為=底稿檔名+列印日期(yyyyMMddHHmm)+序號.xls。
- ◆ 僅存檔(不列印,不預覽)：  
此功能只做存檔動作，不列印、不預覽。
- ◆ 格式：  
挑選存檔的格式。
- ◆ 事件及錯誤紀錄：  
程式進行中會將錯誤寫入\*.log 檔案內，存放於此程式相同路徑下，以便查詢。
- ◆ 僅預覽不列印：  
可以僅預覽不列印，或是預覽後還可以修改資料。
- ◆ 無效值顯示字串：  
如果歷史曲線無資料時用別的字串替代????。  
省略表示使用????。
- ◆ 自訂：  
可讓使用者臨時改變[採樣方式]、[取樣間隔]、[時間長度]，忽略報表組態檔的設定值。注意：此方式將套用所有 tag。

## (二)、在 DOS 下執行

在你安裝的目錄資料夾內有一個執行檔「KvFixReportPrtNet.exe」，請在 DOS 視窗下操作，如下圖：如果沒有任何結果產生，請加上/L 參數來記錄錯誤訊息，並查詢。



範例：

`c:\dynamics\app\kvfixreportprtnet /F:c:\dynamics\app\test.csv /T:B1 /P /L /D`

執行之後，如果正確，待幾秒後就會跳出 Excel 的預覽畫面。如果一直未出現，請在 KvFixReportPrtNet.exe 相同目錄下查看 kv\*.log 檔案(如 kv20050127.log)內容，裡面會說明原因。

The screenshot shows a Microsoft Excel window titled 'Microsoft Excel - Report.xls'. The report content is as follows:

日期	民國93年10月1日			
時間	AI_SA1_TEMP_CV_CA	AI_SA2_TEMP_CV_CA	AI_SA3_TEMP_CV_CA	
1	15.88	15.89	16.85	
2	15.15	14.03	16.25	
3	17.45	13.83	15.93	
4	16.88	14.42	16.00	
5	16.30	14.83	16.77	
6	16.80	15.00	16.42	
7	16.68	15.13	16.35	
8	16.88	15.38	16.40	
9	16.60	15.12	16.45	
10	16.40	15.05	16.08	

The status bar at the bottom indicates '預覽: 第 1 頁 (共 2 頁)'.

有關參數的使用請參考下列。

執行列印說明：

使用方法：KvFixReportPrtNet.exe /F:x /T:x /P /L /D /S:c:\Log\

參數說明

/F:x x 代表報表組態檔案的完整路徑(檔案需為 CSV 格式)。

例：/F:C:\tmp\cfg.csv

/T:x [optional]. x 代表何時報表，格式為 MM/DD/YYYY hh:mm:ss。全部省略表示今日，另一種方式為 Bn 代表離今日 n 天前

例：/T:10/07/2002 10:30:00

例：/T:B2 前天，大部分實際環境應該使用此方式。

- /TM:x [optional]. x 表示[採樣方式]，有[Average、Sample、High、Low]。此方式可讓使用者臨時改變[採樣方式]，忽略報表組態檔的設定值。注意：此方式將套用所有 tag。
- /TI:x [optional]. x 表示[取樣間隔]，格式為 dd:HH:mm:ss。此方式可讓使用者臨時改變[取樣間隔]，忽略報表組態檔的設定值。注意：此方式將套用所有 tag，而且必須與 TD 參數同時存在。
- /TD:x [optional]. x 表示[時間長度]，格式為:MM:dd:HH:mm:ss。此方式可讓使用者臨時改變[時間長度]，忽略報表組態檔的設定值。注意：此方式將套用所有 tag，而且必須與 TI 參數同時存在。
- /P:M [optional]. M 表示預覽後還可以修改資料，省略表示僅作預覽。
- /L [optional]. 代表啟動 Logging 功能。當此功能啟動後，程式進行中會將錯誤寫入\*.log 檔案內，存放於此程式相同路徑下，以便查詢。
- /S:x [optional]. x 表示要將此報表存檔，  
省略檔名，表示存檔至與此程式相同目錄，檔名為=底稿檔名+列印日期  
(yyyyMMddHHmm)+序號.xls  
例：/S:c:\Log\，表示存檔至 c:\Log 目錄，檔名為當日日期.xls  
例：/S:Abc.xls，表示存檔至與此程式相同目錄，檔名為 Abc.xls  
例：/S:c:\Log\Abc.xls，表示存檔至 c:\Log 目錄，檔名為 Abc.xls  
如果檔名要參雜日期，請在日期的前後以@包圍起來。注意大小之分。  
y-年(西元)，M-月，d-日，H-時，m-分，s-秒。  
範例：日期為 2016/05/08 17:30:15  
Day-@MMdd@0000 = Day-05080000  
FL@MMddHHmm@ = FL05081730  
@MMddHHmm@ = 05081730  
3 個 MMM 連續，表示使用文字日期，  
如果系統日期設定為為中文，則 MMM 會顯示<五月>  
如果系統日期設定為為英文，則 MMM 會顯示<MAY>  
Report-@yyyyMMMddHHmm@ = Report-2016MAY081730
- /OF : x [optional]. 表示存檔的格式。x 目前支援如下：(省略表示 XLS)
- XLS> 表示 Microsoft Excel
- XML> 表示 XML 資料
- MHT> 表示單一檔案網頁
- HTM> 表示網頁
- TXT> 表示 Unicode 文字
- CSV> 表示 CSV 逗號分隔

DB2> 表示 DBF 2

DB3> 表示 DBF 3

DB4> 表示 DBF 4

PDF> 表示 PDF

XPS> 表示 XPS

上述的檔案格式，必須是你的 EXCEL 版本有支援才可以。例如 PDF，Excel2007 以前的版本須安裝 SaveAsPDFandXPS.exe。

/OS [optional]. 表示僅存檔(不列印,不預覽)。

/H [optional]. 表示要不使用設定檔指定的 HtrData 目錄，而另外強迫指定其他的 HtrData 目錄。

/W [optional]. 表示要使用視窗模式來手動設定日期及列印手動。

/W:C [optional]. 表示要使用視窗模式，當報表製作完成後不關閉視窗。

/G [optional]. 表示無視窗模式下，要顯示進度畫面。

/M [optional]. 表示要使支援 Multi thread 方式，同時可以執行 2 個以上此程式。若與 /W 參數一起搭配，則 /M 功能喪失。

/Z:x [optional]. x 表示印表機名稱，省略表示使用預設印表機。

/N:x [optional]. x 表示如果歷史曲線無資料時用別的字串替代????。  
省略表示使用????

/RC:x x 表示填入 抬頭字串 的儲存格位置。

/RT:x [optional]. x 表示要填入的 抬頭字串。

/RTA:x[optional]. x 表示 抬頭字串 組合方式。省略表示抬頭字串不做特殊組合功能，直接套用 /RT 指定的抬頭字串。組合的參數如下，範例

/RC:D1 /RT:Station 1 /RTA:0s1

S> 表示空白字元

0> 表示/RT 所給予的抬頭字串

1> 表示報表底稿，/RC 儲存格內原字串

2> 表示報表底稿檔名

/D:x[optional]. x 表示想要抑制物件，使 User 不能操做某些功能。省略表示不做抑制物件功能。

組合的參數如下

1> 抑制 時間

2> 抑制 報表存檔

4> 抑制 報表組態檔案名稱 挑選

8> 抑制 選項指定

16> 抑制 預覽

32> 抑制 事件及錯誤紀錄

64> 抑制 Null

若要同時抑制 [報表存檔]、[報表組態檔案名稱]，則輸入/D:6

/C:x [optional] x 多國語言代碼。如果省略 x 表示=1033(英文)。

/C:0 · 不轉換

/C:1028 · > 轉成繁體中文

/C:2025 · > 轉成簡體中文

/C:1033 · > 轉成英文

有關代碼編號請參考附錄 7。

/NTB [optional] · 不顯示工作列(TaskBar)

/RB:x [optional] · x 表示 Excel 底稿範本檔名，方便使用指令動態改變設定檔。

/RD:x [optional] · x 表示 報表日期顯示儲存格位置，方便使用指令動態改變設定檔。

/RR:x [optional] · x 表示 Excel 資料填入工作表名稱，方便使用指令動態改變設定檔。

/RP:x [optional] · x 表示 Excel 列印工作表名稱，方便使用指令動態改變設定檔。

## 6. 如何使用排程定期自動列印

分為 2 種方式：

方式 1：請在 iFix 的 Schedule 建立一個定時的 Schedule，並在 VBA 內加入類似下列的 Script 來自動列印：

```
Rpt$ = " C:\Dynamics\App\KvFixReportPrtNet.exe /F:c:\ Dynamics\App\Cfg.csv /T:B1"  
Call Shell(Rpt $, vbNormalFocus)
```

方式 2：建立一個\*.bat 的批次檔，內容為如下：

```
C:\Dynamics\App\KvFixReportPrtNet.exe /F:c:\ Dynamics\App\Cfg.csv /T:B1
```

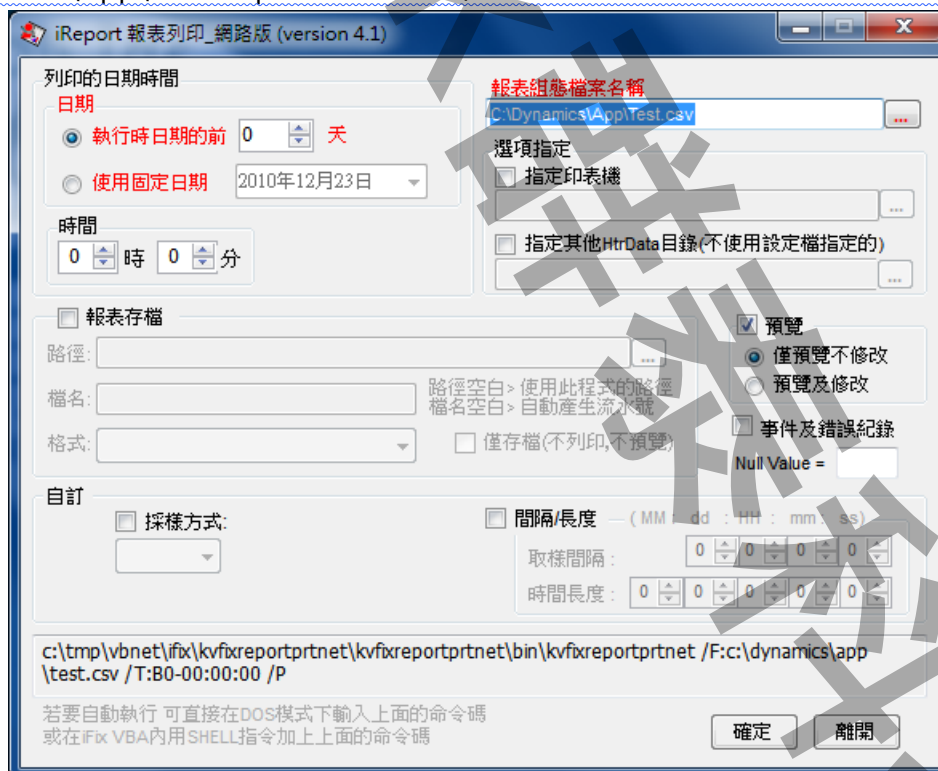
然後利用 windows 的 [排定的工作]> 開始」功能表\程式集\附屬應用程式\系統工具。建立一個排定工作呼叫剛才建立的批次檔。

## 7. 如何讓操作者手動選擇日期列印

可以在 iFix 建立一個按鈕類似物件，並在 VBA 內直接呼叫此程式

C:\Dynamics\App\KvFixReportPrtNet.exe，或在加上一個 /W 參數即可，例如

C:\Dynamics\App\KvFixReportPrtNet.exe /W。之後出現下列就會出現線面視窗。



## 8. 附錄：

請在每個表單下按下 Ctl+Alt+Shift+M，便可以直接匯出語言檔案，然後進行編輯修改。詳細說明如下

### 8.1. 按下 Ctl+Alt+Shift+M 匯出各表單畫面物件的 Text 內容：

此動作目的是將要轉換語言的表單中所有物件的 Text 內容匯成一份檔案，然後再修改檔案各物件的 Text 內容，成為不同語言文字。

此程式會將每個 Form 匯成單獨一個檔案，每次每個表單匯出都是完全新的檔案，而檔案命名方式為 > Lang\_ **FORMNAME**\_文化特性名稱.csv。

**PORTUCTDNAME**：你的程式名稱，或是 Form 名稱

**文化特性名稱**：國家代碼，請參考附錄

範例 > Lang\_frmLogin\_zh-TW.csv

匯出動作原則上只要做一次，匯出時會以你電腦的國家代碼為主，若要轉換成其他國家語言時，只要將檔名國家代碼修改一下，例如簡體改成 Lang\_frmLogin\_zh-CN.csv，英文為 Lang\_frmLogin\_en-US.csv。

### 8.2. 編輯修改檔案內容：

此匯出動作只會將符合[物件有 TEXT 屬性] 及 [TEXT 屬性不是空白]，而檔案內容格式為(共 4 列 column 或 5 列 column)：

表單名稱，物件類型，物件名稱，物件的 Text 內容(多國語言)，字型：如下

你只要修改 [物件的 Text 內容] 即可，多餘或不需用轉換的物件，你可以將其那一行刪除。或者你也可以自己新增一行，當然你要知道 Form 及 Control name。

	A	B	C	D	E	F
1	表單名稱	物件類型	物件名稱	物件的Text內容(多國語言)	字型	
2	frmLogin	kvFixHistAlarm.frmLogin	frmLogin	登入識別碼	Arial Narrow;9;0	
3	frmLogin	System.Windows.Forms.RadioButton	rdID	使用輸入識別碼及密碼進行驗證	Arial;8.25;0	
4	frmLogin	System.Windows.Forms.Label	Label1	帳號:	細明體;9;0	
5	frmLogin	System.Windows.Forms.Label	Label2	密碼:	細明體;9;0	
6	frmLogin	System.Windows.Forms.RadioButton	rdWindow	以登入Windows 帳戶進行驗證	Arial;8.25;0	
7	frmLogin	System.Windows.Forms.Button	btnOK	確定	Arial Narrow;9;0	
8	frmLogin	System.Windows.Forms.Button	CmdQuit	清除	Arial Narrow;9;0	
9						
10						
11						

多國語言轉換欄位

改變字型欄位

文化特性名稱	文化特性識別項	語言 - 國家/地區
--------	---------	------------



"" (空字串)	0x007F	不變文化特性 (Invariant Culture)
af	0x0036	南非荷蘭文
af-ZA	0x0436	南非荷蘭文 - 南非
sq	0x001C	阿爾巴尼亞文
sq-AL	0x041C	阿爾巴尼亞文 - 阿爾巴尼亞
ar	0x0001	阿拉伯文
ar-DZ	0x1401	阿拉伯文 - 阿爾及利亞
ar-BH	0x3C01	阿拉伯文 - 巴林
ar-EG	0x0C01	阿拉伯文 - 埃及
ar-IQ	0x0801	阿拉伯文 - 伊拉克
ar-JO	0x2C01	阿拉伯文 - 約旦
ar-KW	0x3401	阿拉伯文 - 科威特
ar-LB	0x3001	阿拉伯文 - 黎巴嫩
ar-LY	0x1001	阿拉伯文 - 利比亞
ar-MA	0x1801	阿拉伯文 - 摩洛哥
ar-OM	0x2001	阿拉伯文 - 阿曼
ar-QA	0x4001	阿拉伯文 - 卡達
ar-SA	0x0401	阿拉伯文 - 沙烏地阿拉伯
ar-SY	0x2801	阿拉伯文 - 敘利亞
ar-TN	0x1C01	阿拉伯文 - 突尼西亞
ar-AE	0x3801	阿拉伯文 - 阿拉伯聯合大公國
ar-YE	0x2401	阿拉伯文 - 葉門
hy	0x002B	亞美尼亞文
hy-AM	0x042B	亞美尼亞文 - 亞美尼亞

az	0x002C	阿澤里文
az-AZ-Cyrl	0x082C	阿澤里文 (斯拉夫) - 亞塞拜然
az-AZ-Latn	0x042C	阿澤里文 (拉丁) - 亞塞拜然
eu	0x002D	巴斯克文
eu-ES	0x042D	巴斯克文 - 巴斯克
be	0x0023	白俄羅斯文
be-BY	0x0423	白俄羅斯文 - 白俄羅斯
bg	0x0002	保加利亞文
bg-BG	0x0402	保加利亞文 - 保加利亞
ca	0x0003	卡達隆尼亞文
ca-ES	0x0403	卡達隆尼亞文 - 西屬卡達隆尼亞
zh-HK	0x0C04	中文 - 香港特別行政區
zh-MO	0x1404	中文 - 澳門特別行政區
zh-CN	0x0804	中文 - 中國
zh-CHS	0x0004	中文 (簡體)
zh-SG	0x1004	中文 - 新加坡
zh-TW	0x0404	中文 - 台灣
zh-CHT	0x7C04	中文 (繁體)
hr	0x001A	克羅埃西亞文
hr-HR	0x041A	克羅埃西亞文 - 克羅埃西亞
cs	0x0005	捷克文
cs-CZ	0x0405	捷克文 - 捷克共和國
da	0x0006	丹麥文
da-DK	0x0406	丹麥文 - 丹麥

div	0x0065	迪維西文
div-MV	0x0465	迪維西文 - 馬爾地夫
nl	0x0013	荷蘭文
nl-BE	0x0813	荷蘭文 - 比利時
nl-NL	0x0413	荷蘭文 - 荷蘭
en	0x0009	英文
en-AU	0x0C09	英文 - 澳大利亞
en-BZ	0x2809	英文 - 貝里斯
en-CA	0x1009	英文 - 加拿大
en-CB	0x2409	英文 - 加勒比海
en-IE	0x1809	英文 - 愛爾蘭
en-JM	0x2009	英文 - 牙買加
en-NZ	0x1409	英文 - 紐西蘭
en-PH	0x3409	英文 - 菲律賓
en-ZA	0x1C09	英文 - 南非
en-TT	0x2C09	英文 - 千里達及托巴哥
en-GB	0x0809	英文 - 英國
en-US	0x0409	英文 - 美國
en-ZW	0x3009	英文 - 辛巴威
et	0x0025	愛沙尼亞文
et-EE	0x0425	愛沙尼亞文 - 愛沙尼亞
fo	0x0038	法羅文
fo-FO	0x0438	法羅文 - 法羅群島
fa	0x0029	波斯文

fa-IR	0x0429	波斯文 - 伊朗
fi	0x000B	芬蘭文
fi-FI	0x040B	芬蘭文 - 芬蘭
fr	0x000C	法文
fr-BE	0x080C	法文 - 比利時
fr-CA	0x0C0C	法文 - 加拿大
fr-FR	0x040C	法文 - 法國
fr-LU	0x140C	法文 - 盧森堡
fr-MC	0x180C	法文 - 摩納哥
fr-CH	0x100C	法文 - 瑞士
gl	0x0056	加里斯亞文
gl-ES	0x0456	加里斯亞文 - 西屬加里斯亞
ka	0x0037	喬治亞文
ka-GE	0x0437	喬治亞文 - 喬治亞
de	0x0007	德文
de-AT	0x0C07	德文 - 奧地利
de-DE	0x0407	德文 - 德國
de-LI	0x1407	德文 - 列支敦斯登
de-LU	0x1007	德文 - 盧森堡
de-CH	0x0807	德文 - 瑞士
el	0x0008	希臘文
el-GR	0x0408	希臘文 - 希臘
gu	0x0047	古吉拉特文
gu-IN	0x0447	古吉拉特文 - 印度

he	0x000D	希伯來文
he-IL	0x040D	希伯來文 - 以色列
hi	0x0039	印度文
hi-IN	0x0439	印度文 - 印度
hu	0x000E	匈牙利文
hu-HU	0x040E	匈牙利文 - 匈牙利
is	0x000F	冰島文
is-IS	0x040F	冰島文 - 冰島
id	0x0021	印尼文
id-ID	0x0421	印尼文 - 印尼
it	0x0010	義大利文
it-IT	0x0410	義大利文 - 義大利
it-CH	0x0810	義大利文 - 瑞士
ja	0x0011	日文
ja-JP	0x0411	日文 - 日本
kn	0x004B	坎那達文
kn-IN	0x044B	坎那達文 - 印度
kk	0x003F	哈薩克文
kk-KZ	0x043F	哈薩克文 - 哈薩克
kok	0x0057	貢根文
kok-IN	0x0457	貢根文 - 印度
ko	0x0012	韓文
ko-KR	0x0412	韓文 - 韓國
ky	0x0040	吉爾吉斯文

ky-KG	0x0440	吉爾吉斯文 - 吉爾吉斯
lv	0x0026	拉脫維亞文
lv-LV	0x0426	拉脫維亞文 - 拉脫維亞
lt	0x0027	立陶宛文
lt-LT	0x0427	立陶宛文 - 立陶宛
mk	0x002F	馬其頓文
mk-MK	0x042F	馬其頓文 - 馬其頓共和國
ms	0x003E	馬來文
ms-BN	0x083E	馬來文 - 汶萊
ms-MY	0x043E	馬來文 - 馬來西亞
mr	0x004E	馬拉提文
mr-IN	0x044E	馬拉提文 - 印度
mn	0x0050	蒙古文
mn-MN	0x0450	蒙古文 - 蒙古
no	0x0014	挪威文
nb-NO	0x0414	挪威文 (巴克摩) - 挪威
nn-NO	0x0814	挪威文 (耐諾斯克) - 挪威
pl	0x0015	波蘭文
pl-PL	0x0415	波蘭文 - 波蘭
pt	0x0016	葡萄牙文
pt-BR	0x0416	葡萄牙文 - 巴西
pt-PT	0x0816	葡萄牙文 - 葡萄牙
pa	0x0046	旁遮普語
pa-IN	0x0446	旁遮普語 - 印度

ro	0x0018	羅馬尼亞文
ro-RO	0x0418	羅馬尼亞文 - 羅馬尼亞
ru	0x0019	俄文
ru-RU	0x0419	俄文 - 俄羅斯
sa	0x004F	梵文
sa-IN	0x044F	梵文 - 印度
sr-SP-Cyrl	0x0C1A	塞爾維亞文 (斯拉夫) - 塞爾維亞
sr-SP-Latn	0x081A	塞爾維亞文 (拉丁) - 塞爾維亞
sk	0x001B	斯洛伐克文
sk-SK	0x041B	斯洛伐克文 - 斯洛伐克
sl	0x0024	斯洛維尼亞文
sl-SI	0x0424	斯洛維尼亞文 - 斯洛維尼亞
es	0x000A	西班牙文
es-AR	0x2C0A	西班牙文 - 阿根廷
es-BO	0x400A	西班牙文 - 玻利維亞
es-CL	0x340A	西班牙文 - 智利
es-CO	0x240A	西班牙文 - 哥倫比亞
es-CR	0x140A	西班牙文 - 哥斯大黎加
es-DO	0x1C0A	西班牙文 - 多明尼加
es-EC	0x300A	西班牙文 - 厄瓜多
es-SV	0x440A	西班牙文 - 薩爾瓦多
es-GT	0x100A	西班牙文 - 瓜地馬拉
es-HN	0x480A	西班牙文 - 宏都拉斯
es-MX	0x080A	西班牙文 - 墨西哥

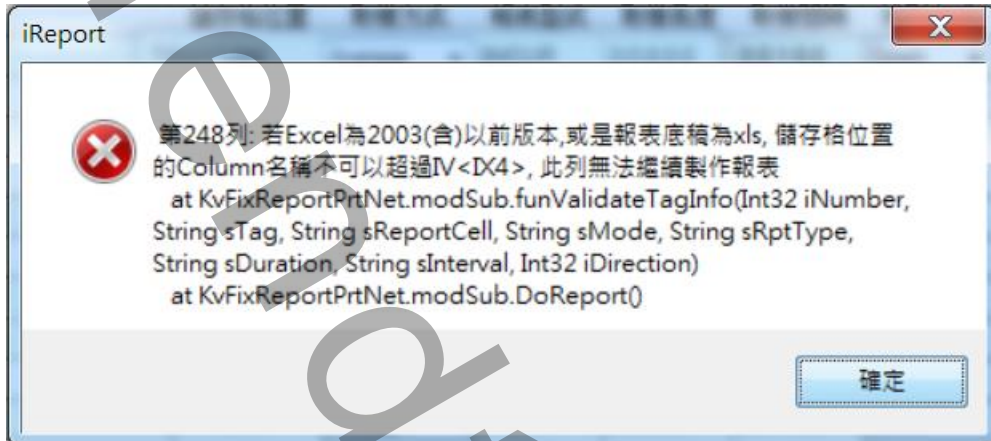
es-NI	0x4C0A	西班牙文 - 尼加拉瓜
es-PA	0x180A	西班牙文 - 巴拿馬
es-PY	0x3C0A	西班牙文 - 巴拉圭
es-PE	0x280A	西班牙文 - 祕魯
es-PR	0x500A	西班牙文 - 波多黎各
es-ES	0x0C0A	西班牙文 - 西班牙
es-UY	0x380A	西班牙文 - 烏拉圭
es-VE	0x200A	西班牙文 - 委內瑞拉
sw	0x0041	史瓦西里文
sw-KE	0x0441	史瓦西里文 - 肯亞
sv	0x001D	瑞典文
sv-FI	0x081D	瑞典文 - 芬蘭
sv-SE	0x041D	瑞典文 - 瑞典
syr	0x005A	敘利亞文
syr-SY	0x045A	敘利亞文 - 敘利亞
ta	0x0049	坦米爾文
ta-IN	0x0449	坦米爾文 - 印度
tt	0x0044	鞑靼文
tt-RU	0x0444	鞑靼文 - 俄羅斯
te	0x004A	特拉古文
te-IN	0x044A	特拉古文 - 印度
th	0x001E	泰文
th-TH	0x041E	泰文 - 泰國
tr	0x001F	土耳其文



tr-TR	0x041F	土耳其文 - 土耳其
uk	0x0022	烏克蘭文
uk-UA	0x0422	烏克蘭文 - 烏克蘭
ur	0x0020	烏都文
ur-PK	0x0420	烏都文 - 巴基斯坦
uz	0x0043	烏茲別克文
uz-UZ-Cyrl	0x0843	烏茲別克文 (斯拉夫) - 烏茲別克
uz-UZ-Latn	0x0443	烏茲別克文 (拉丁) - 烏茲別克
vi	0x002A	越南文
vi-VN	0x042A	越南文 - 越南

## 9. QA :

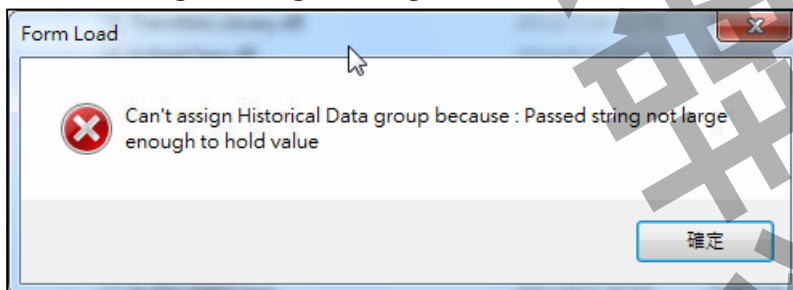
Q : 我的報表需要產出超過 256 個欄位以上，結果會發生「儲存格位置的 Column 名稱不可以超過 IV」的訊息？



A : 如果要超過 IV 儲存格(256), 必須遵守下列條件 :

1. 電腦必須安裝 Excel 2007(含)以上的版本
2. 報表的底稿檔案格式必須是新的xlsx(Excel 2007 格式), 不可是舊的xls(Excel 2003 格式)
3. 報表如果產生後要存檔, 檔案格式必須為新的xlsx(Excel 2007 格式)

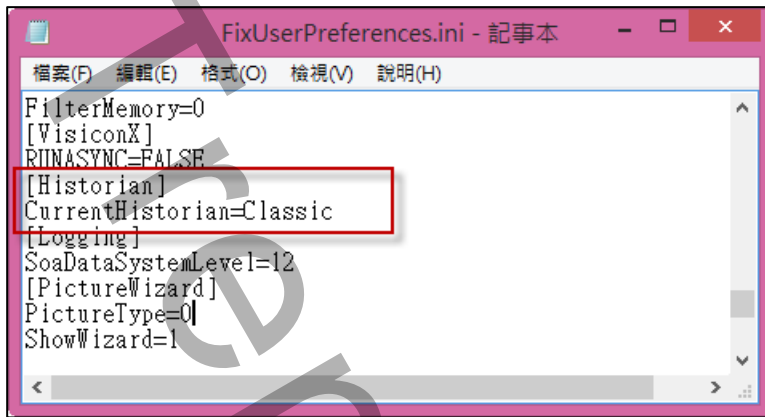
Q : 直接執行 kvFixReportCfg.exe 出現 : 「Can' t assign Historical Data group because : Passed string not large enough to hold value」



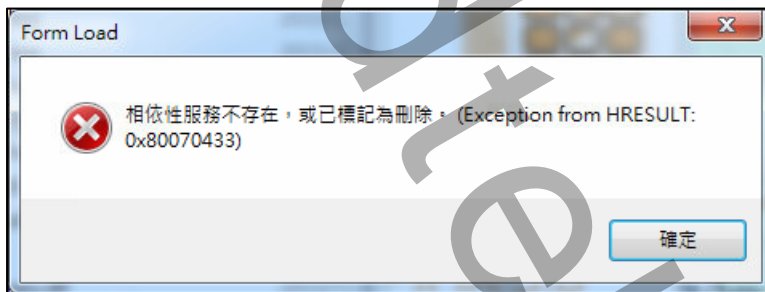
A : 此問題是因為專案從 iFIX 3.0 升級到 iFIX 5.8，將舊專案的「FixUserPreferences.ini」複製到新專案的 Local 資料夾裡，原本的檔案裡缺少：

```
[Historian]
CurrentHistorian=Classic
```

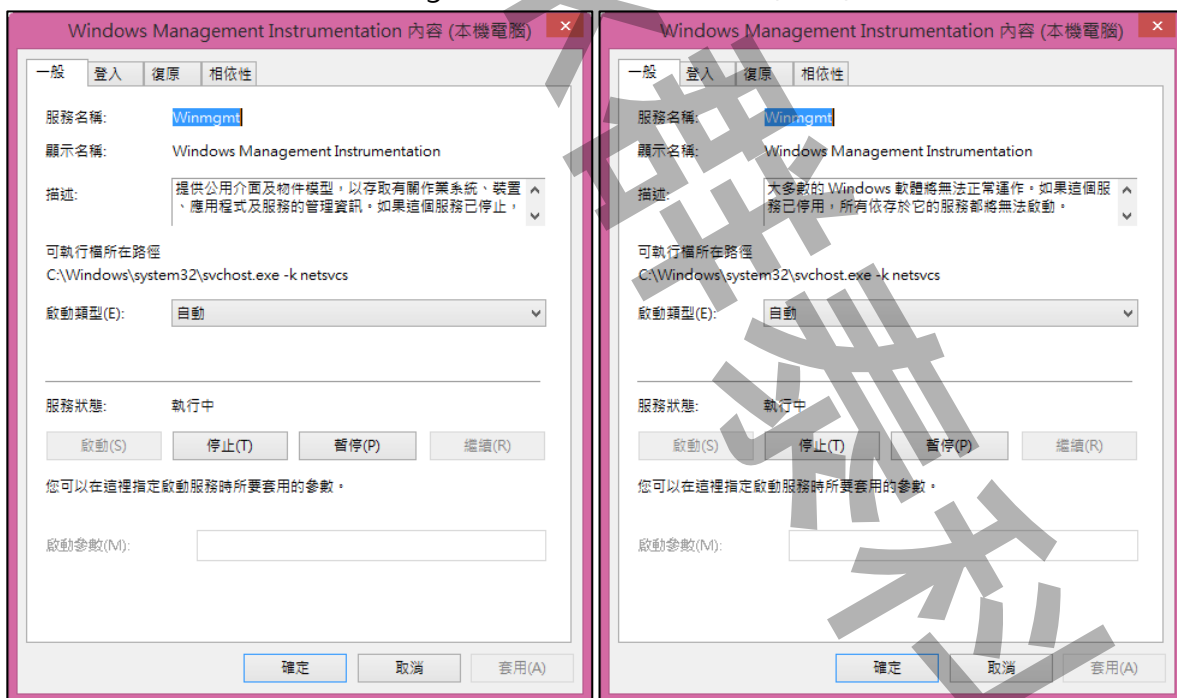
將此段補上即可排除。



Q：直接執行 kvFixReportCfg.exe 出現：「相依性服務不存在，或已標記為刪除。(Exception from HRESULT:0x80070433)」錯誤訊息。(Windows 7 專業版 32bit)



A：此問題是因為「Windows Management Instrumentation (WMI)服務」無法正常啟動。



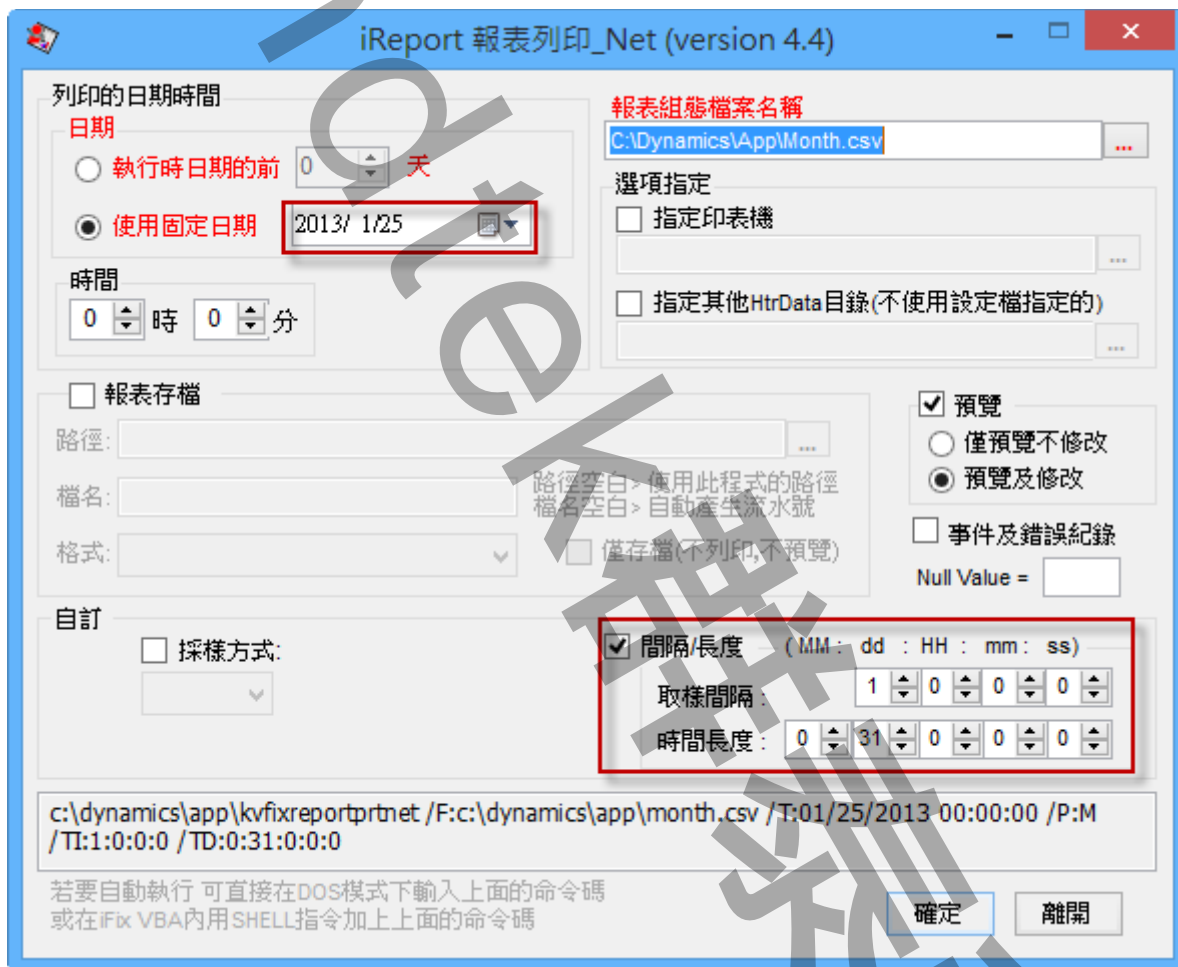
解決步驟：

1. 使用系統管理員身分執行命令提示字元(cmd.exe)。
2. 輸入 sc config Winmgmt depend= RpcSs  
(※RpcSs 前有一個空格)

Q：我要印一份月報表，但是我要從每個月的 25 號到下個月的 25 號，請問如何設定？

A：基本上當設定檔的報表型式不是 [自定\筆數-範圍\筆數-間隔] 這 3 種的模式下，如 Month(月報表)，報表列印時都會以當旬、季、月、年的 1 號為開始。如果你希望開始日期不是 1 號，請參考下列方法：

- ✓ 當你要透過報表產生器來列印報表時，請勾選「自訂」，然後調整「取樣時間」和「時間長度」。以月報表為例：
  - 「取樣時間」-> 等於一天 1:0:0:0，
  - 「時間長度」-> 可能有 31、30、29、28 天。
  - 「日期」-> 使用固定日期，並挑選妳的開始日期。



- ✓ 當你要透過指令列印報表時，請加上下面幾個基本參數：
  - /F:x x 代表報表組態檔案的完整路徑(檔案需為 CSV 格式)。
  - /T:x x 代表何時報表，格式為 MM/DD/YYYY hh:mm:ss。全部省略表示今日，另一種方式為 Bn 代表離今日 n 天前
  - /TI:x x 表示[取樣間隔]，格式為 dd:HH:mm:ss。此方式可讓使用者臨時改變[取樣間隔]，忽略報表組態檔的設定值。注意：此方式將套用所有 tag，而且必須與 TD 參數同時存在。
  - /TD:x [optional]. x 表示[時間長度]，格式為:MM:dd:HH:mm:ss。此方式可讓使用者臨時

改變[時間長度]，忽略報表組態檔的設定值。注意：此方式將套用所有 tag，而且必須與 TI 參數同時存在。

以月報表為例，列印 2013/1/25~2013/2/24 的報表：

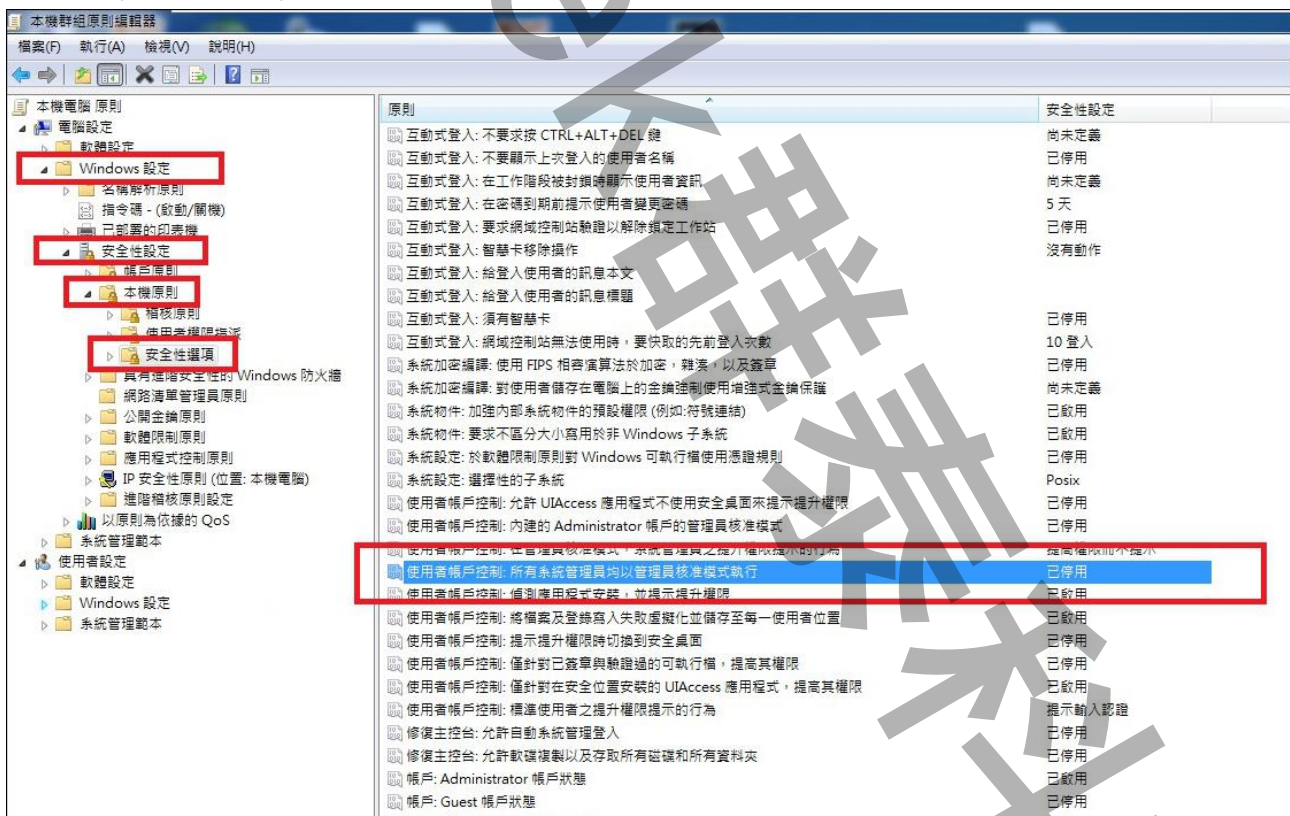
```
Rpt$= "c:\dynamics\app\kvfixreportprtnet /F:c:\dynamics\app\month.csv
/T:01/25/2013 00:00:00 /TI:1:0:0:0 /TD:0:31:0:0"
Call Shell(Rpt$, vbHide)
```

Q：使用 Win10 簡中版，並管理者身分啟動 iFIX 簡中版，然後透過按鈕呼叫 iReportCfg，選擇完底稿後，要選工作表名稱會出現<底稿不存在可是直接到專案目錄下，但是直接開 iReportCfg 不會有這些問題。請教有甚麼方式可以排解？

A：應該是 UAC 權限問題。

解決方式：

1. 關閉 Windows UAC
2. 透過「本機安全性原則」管理介面來停用 > 電腦設定\windows 設定\安全性設定\本機原則\安全性選項\使用者帳戶控制：所有系統管理者均以管理者核准模式執行

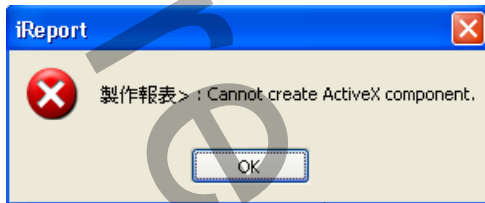


Q：我有使用 /M 參數，來支援 Multi thread 方式列印報表，但是只有第一個成功，且第 2 個報表在 Log 內會記錄 - 「無法建立 ActiveX 元件」，「COM 目標沒有實作 IDispatch」？

A：使用 /M 參數，目的是在一個使用 window 視窗模式，另一個在背景執行。如果 2 個同時在背景執行存檔動作，會因為 Excel 無法同時在背景開啟 2 個 excel 檔案，而造成「無法建立 ActiveX 元件」，「COM 目標沒有實作 IDispatch」等訊息。

解決方式：將 2 個報表錯開始執行。

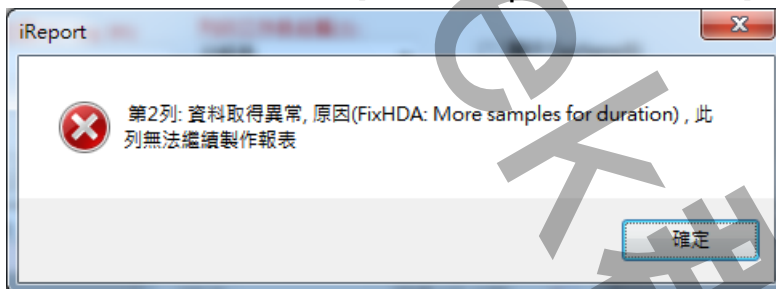
Q：當我要列印報表時，會發生'Cannot create ActiveX component'?



A：曾經發生的情況：

1. 你必須要安裝 Excel。
2. 直接對 KvFixReportPrtNet.exe 雙擊執行沒有問題，但是以「管理者身份」或從 Workspace 以 Shell 方式呼叫執行都會發生「Cannot create ActiveX component」問題。可能的原因時 Office 安裝有問題。你可以使用 Administrator 帳號登入來執行，或是重新安裝 Office。

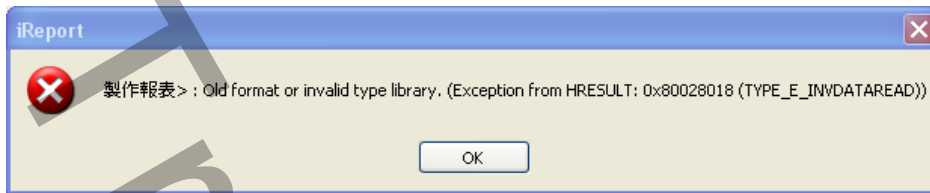
Q：當我要列印報表時，會發生[More samples for duration]?



A：大部分發生在[報表型型式]為自訂，筆數-範圍，筆數-間隔模式，當[時間長度]除以[取樣間隔]若大於 5000 時，便會發生上述狀況。請縮短[時間長度]或加大[取樣間隔]。



Q：當我要列印報表時，會發生下列錯誤訊息?



A：您執行英文版的 Excel。但是，電腦的地區設定設為非英文語言。

Windows 2000：

在 Windows [控制台] 中，按兩下 [地區選項]。

在 [一般] 索引標籤上選取位置，然後按一下 [確定]。

Windows XP 或 Windows Server 2003：

在 [控制台] 中，開啟 [地區及語言選項]。

在 [地區選項] 索引標籤上，選取地區，然後按一下 [確定]。

Q：我想用 iReport 製作月報表，但我希望將一年份的月報表都存成一個檔案，請問該如何完成？

A：你可以透過/RB、/RR 的參數，動態改變設定檔的底稿範本檔名。以下是在 iFix 下用 VBA 寫的一個範例

```
Private Sub btnKwhHistory_Click()
'-----
' 手動產出抄表紀錄
'-----
'
On Error GoTo erHandle
Dim dtSel As Date
Dim Report_Date As String
Dim Report_Name As String
Dim path As String
Dim iFixApp_path As String
Dim wsh As Object
Dim waitOnReturn As Boolean: waitOnReturn = True
Dim windowStyle As Integer: windowStyle = 1
Dim errorCode As Integer
Dim sMonth As String
Dim sBaseReportName As String
Dim objFSO As Object

Const Report_Path = "c:\chimei report\"

Call EnableObjects(False) '抑制 buttons
With frmDateTime
    .DTPicker1.CustomFormat = "yyyy 年 MM 月"
    .DTPicker1.Value = Now '日期
    .Show '顯示 frmChartStartDate
    If .result = 0 Then GoTo lFinish '取消
    dtSel = .dtSel '取得日期
End With
Unload frmDateTime '釋放 form
```

```

Report_Date = Format(dtSel, "yyyy/MM/01 00:00:00") '取出當月 1 號
sMonth = "M" & Format(dtSel, "M") '作為塞入底稿的動態工作表名稱, 給參數/RR 使用
Report_Name = Report_Path & "抄表紀錄_" & Format(Now, "yyyy")
iFixApp_path = System.FixPath(9) 'iFix App path

Set objFSO = CreateObject("Scripting.FileSystemObject")
If objFSO.FileExists(Report_Name & ".xls") = False Then
'因為抄表紀錄檔案是一年份的, 一月產生完成後, 二月必須以一月的報表當成底稿
'如此報表才能保有一年份的資料
'給參數/RB 使用
    sBaseReportName = iFixApp_path & "\base 電錶抄錶.xls" '同一年分的檔案不存在,
則採用預設底稿範本
Else
    sBaseReportName = Report_Name & ".xls" '使用同一年分的檔案做為底稿範本
End If
path = iFixApp_path & "\KvFixReportPrtNet /F:" & iFixApp_path & "\抄表.csv /T:" &
Report_Date & " /S:" & Report_Name & " /OF:XLS /L /OS /RB:" & sBaseReportName & "
/RR:" & sMonth
Set wsh = VBA.CreateObject("WScript.Shell")
errorCode = wsh.Run(path, windowStyle, waitOnReturn) '執行

MsgBox "抄表紀錄報表產出完成.", vbInformation, "抄表紀錄報表產生" '完成
lFinish:
Set wsh = Nothing
Set objFSO = Nothing
Call EnableObjects(True) '制能 buttons
Exit Sub

erHandle:
MsgBox "SAP_Report_Generate - " & Err.Description, vbExclamation, "SAP 報表產生"
Set wsh = Nothing
Set objFSO = Nothing
Call EnableObjects(True) '制能 buttons
End Sub

```